



# Axalon Process Navigator SP

## Användarhandledning

## Innehåll

Innehåll.....	2
Om denna användarhandledning .....	3
Syfte.....	3
Vem är denna handledning avsedd för .....	3
Om Axalon Process Navigator .....	3
Förkortningar.....	4
Skapa Visio diagram.....	5
Allmänt om navigation.....	5
Lägga till navigation via interna länkar .....	5
Lägga till navigation via externa länkar .....	6
Extern länk till en annan Visio fil.....	6
Extern länk till annan plats.....	7
Lägga till javascript kod för navigation .....	8
Lägga till filtrering för andra webbdelar .....	9
Visa Visio diagram i SharePoint .....	11
Publicera diagrammet i SharePoint.....	11
Lägga till webbdelen för Process Navigator .....	11
Inställningar i webbdelen .....	12
Filtrera andra webbdelar .....	13
Navigera i Visio diagram i SharePoint .....	14

## Om denna användarhandledning

### Syfte

Denna användarhandledning förser slutanvändaren med information om hur produkten Axalon Process Navigator används. Dokumentet beskriver produkten i en allmän implementation, dvs. hur produkten ser ut som standard utan anpassningar. Hos enskilda organisationer kan produkten ha anpassats på olika sätt så att text och bilder i denna handledning inte helt exakt återspeglar hur produkten ser ut och fungerar hos den enskilda organisationen.

### Vem är denna handledning avsedd för

Denna handledning är avsedd för slutanvändare, dvs. personer i en organisation som använder produkten Axalon Process Navigator för att visualisera exempelvis processdiagram skapade i Visio i SharePoint. Läsaren förutsätts inneha generella baskunskaper om Microsoft SharePoint och Microsoft Visio.

### Om Axalon Process Navigator

Axalon Process Navigator är en produkt som ger möjlighet att presentera Visio diagram (exempelvis processscheman) inom användargränssnittet för Microsoft SharePoint. Användaren ser de bilder som skapas i Visio som en integrerad del i SharePoint gränssnittet och kan klicka sig fram interaktivt i Visio diagrammet, navigera till andra Visio-diagram, öppna dokument från diagrammet, filtrera listor i SharePoint baserat på val i diagrammet mm. Slut användaren behöver inte ha Microsoft Visio för att se diagrammen.

## Förkortningar

I dokumentet förekommer ett antal förkortningar av produktnamn.

Produkter från Axalon:

- Axalon Process Navigator – förkortas med "Process Navigator".

Produkter från Microsoft:

- Microsoft Windows – förkortas med "Windows".
- Microsoft Visio – förkortas med "Visio".
- Microsoft Office – förkortas med "Office".
- Microsoft Word – förkortas med "Word".
- Microsoft Excel – förkortas med "Excel".
- Microsoft Powerpoint – förkortas med "Powerpoint".
- Microsoft Outlook – förkortas med "Outlook".

## Skapa Visio diagram

Axalon Process Navigator visar Visio diagram i en webbdel som placeras på valfri plats i SharePoint. Visio diagrammen skapas och redigeras med Microsoft Visio. De användare som tar fram diagrammen måste alltså ha Microsoft Visio installerat på sin dator.

I denna dokumentation beskrivs inte hur Microsoft Visio används för att skapa diagram. För sådan dokumentation hänvisas till Microsofts dokumentation för Microsoft Visio. Däremot beskrivs här hur användaren kan lägga till navigering i diagrammen på ett sådant sätt så att navigationen kan användas när slutanvändaren visar diagrammet i SharePoint. Med navigering menas att slutanvändaren kan klicka sig fram i diagrammets olika delar. Exempelvis att klicka sig från en huvudprocess till en delprocess. Navigering kan även ske till andra Visio diagram eller till andra typer av dokument.

## Allmänt om navigation

Navigation inom diagram, från diagram till andra diagram eller från diagram till andra dokument eller platser används för att hjälpa användaren hitta rätt information. När man skapar navigationen är det viktigt att tänka på att det ska vara lätt för användaren att hitta fram. Några saker som man bör tänka på är följande:

- Navigationen bör starta i någon form av huvudmeny (ex. översikt över organisationens huvudprocesser)
- Det bör vara möjligt att klicka sig tillbaks till huvudmenyn, dvs. navigation bör skapas både framåt och bakåt i diagrammet.
- Det bör vara tydligt var användaren ska klicka i diagrammet för att navigera. Dvs. på ett tydligt sätt visa användaren var man klickar, ex. via text "Klicka här", via understruken text eller via tydliga tryckknappar.
- Navigationsdjupet bör inte vara alltför stort så användaren riskerar att tappa bort sig. Alternativt bör det visas i varje diagramdel tydligt var användaren är genom ex. rubriker eller en breadcrumb.
- Navigation till externa platser (andra diagram, dokument eller platser) bör minimeras eller åtminstone göras via relativa länkar om det är möjligt. Risken är annars att diagrammet innehåller många länkar som riskerar att brytas om den externa platsen ändras. Det kan vara lättare att hålla ihop alla delar av ett diagram i en Visio fil än att dela upp det i många Visio filer med tanke på risken för brutna länkar.

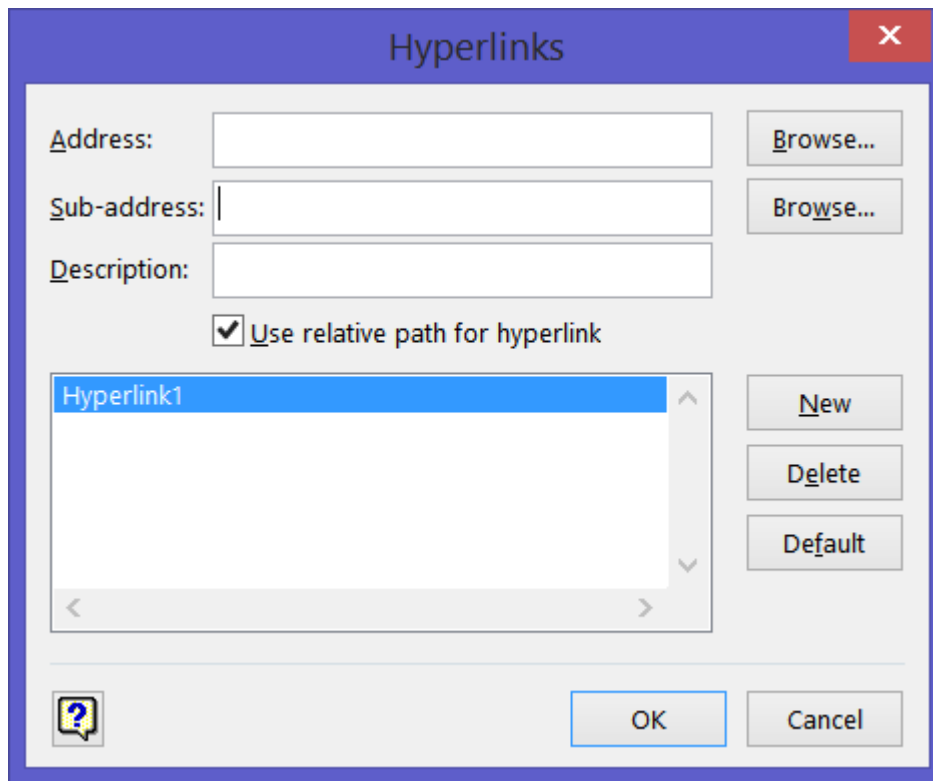
## Lägga till navigation via interna länkar

Navigation kan skapas så att slutanvändaren kan klicka sig fram till en annan del av det diagram som för närvarande är öppet, exempelvis till en annan sida i diagrammet. Denna typ av navigation skapas via interna länkar i diagrammet.

En intern länk till en annan del av diagrammet skapas genom följande steg:

1. Markera den figur som länken ska skapas på.

2. Klicka med höger musknapp på figuren och välj **Hyperlink...** från snabbmenyn. Följande dialog visas för att skapa en ny länk.



3. Skriv in adressen till var länken ska leda i textrutan **Sub-address** eller använd knappen **Browse...** för att peka ut en plats.
4. Tryck **OK** för att spara länken.

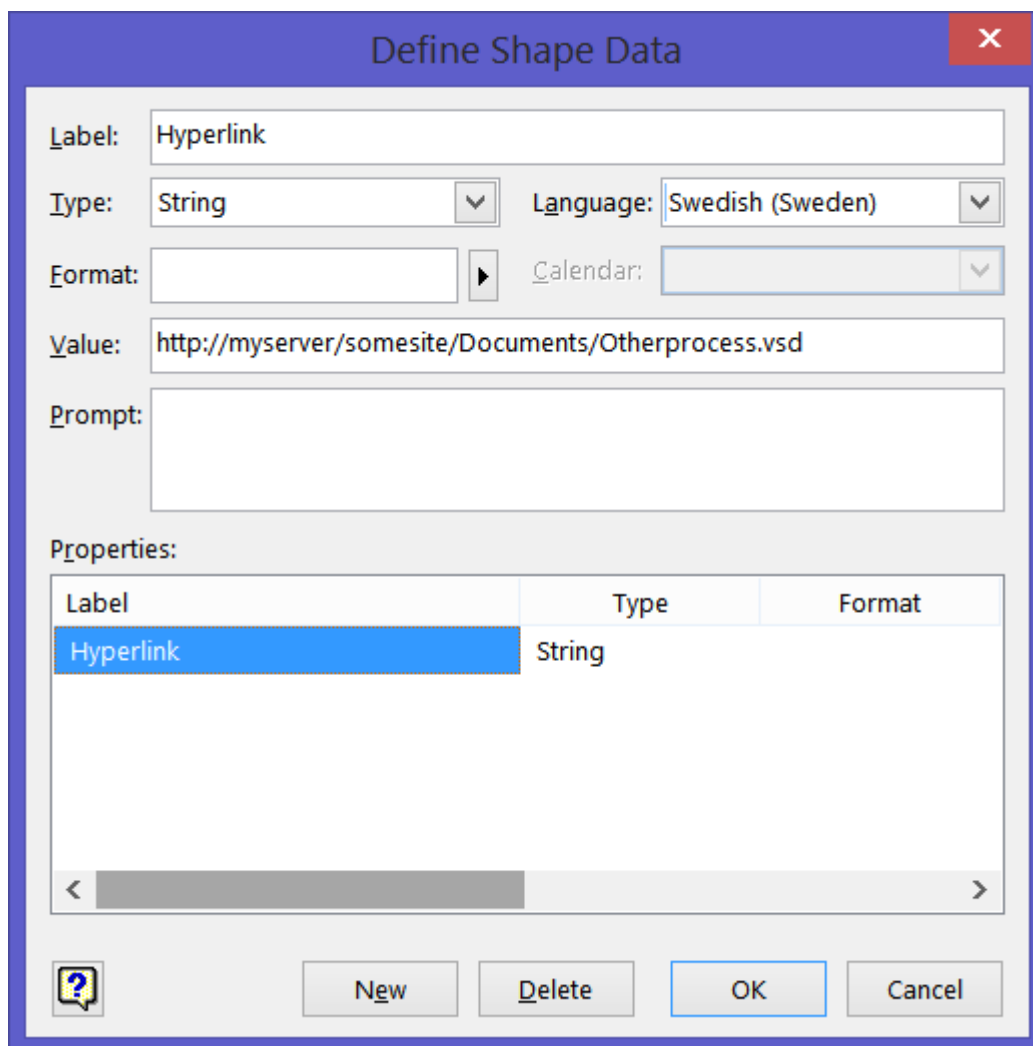
## Lägga till navigation via externa länkar

Externa länkar används när platsen dit användaren ska navigera inte finns i samma Visio fil. Exempelvis kan platsen vara en annan Visio fil eller annan typ av dokument. Om platsen är en annan Visio fil så kan navigationen skapas så att den nya filen öppnas i samma webbdel som visade den första Visio filen.

### Extern länk till en annan Visio fil

För att länka till en annan Visio fil som ska visas i samma instans av webbdelen för Process Navigator används följande steg:

1. Markera den figur som länken ska skapas på.
2. Klicka med höger musknapp på figuren och välj **Data + Define Shape Data...** från snabbmenyn. Följande dialog visas där egna egenskaper kan skapas på figuren.



**Define Shape Data**

Label:

Type:   Language:

Format:   Calendar:

Value:

Prompt:

**Properties:**

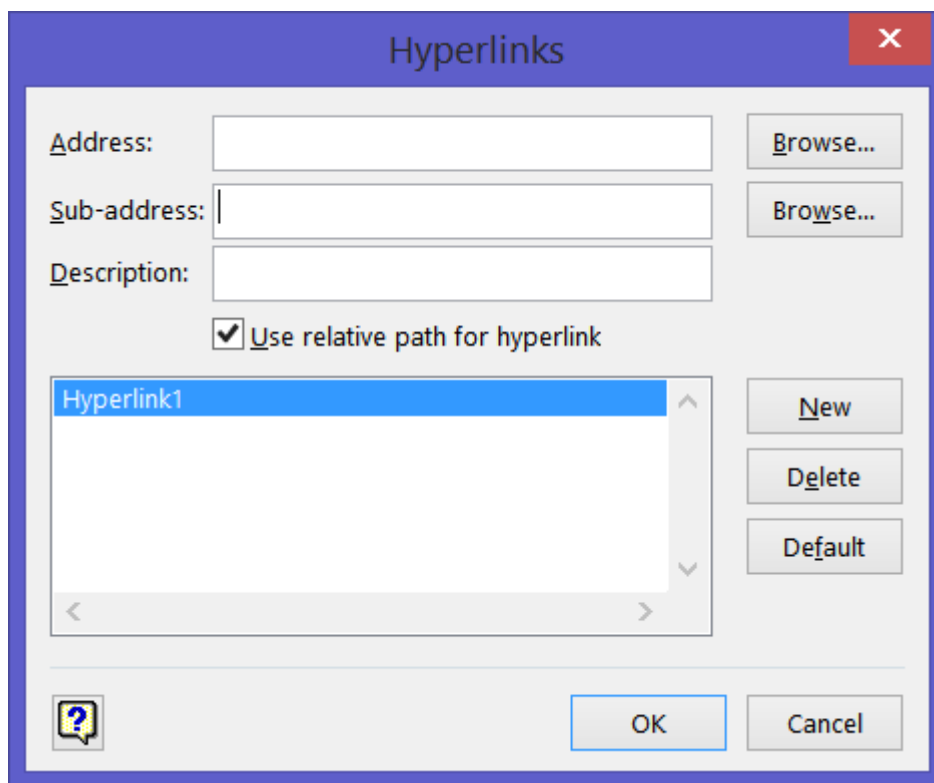
Label	Type	Format
Hyperlink	String	

3. I textrutan **Label** skriv **Hyperlink** som namn på egenskapen.
4. Fyll i sökvägen till Visio filen i textrutan **Value**.
5. Tryck på knappen **OK** för att spara länken.

### Extern länk till annan plats

För att länka till något annat än en Visio fil används en vanlig Visio hyperlänk. Använd följande steg för att skapa länken:

1. Markera den figur som länken ska skapas på.
2. Klicka med höger musknapp på figuren och välj **Hyperlink...** från snabbmenyn. Följande dialog visas för att skapa en ny länk.



3. Skriv in adressen till var länken ska leda i textrutan **Address** eller använd knappen **Browse...** för att peka ut en plats.
4. Tryck **OK** för att spara länken.

## Lägga till javascript kod för navigation

I vissa fall kan det behövas mer logik i navigationen som gör att det inte går att använda länkar. Ett exempel på detta kan vara att beroende på något villkor ska användaren ledas till olika platser och ett annat exempel kan vara att navigationen ska ske via anrop till något annat. I dessa fall kan javascript användas för navigationen. Använd följande steg för att lägga till ett Javascript:

1. Markera den figur som länken ska skapas på.
2. Klicka med höger musknapp på figuren och välj **Data + Define Shape Data...** från snabbmenyn. Följande dialog visas där egna egenskaper kan skapas på figuren.



Define Shape Data

Label: Javascript

Type: String Language: Swedish (Sweden)

Format: Calendar:

Value: window.navigate('http://www.axalon.se');

Prompt:

Properties:

Label	Type	Format
Javascript	String	

< >

? New Delete OK Cancel

3. I textrutan **Label** skriv **Javascript** som namn på egenskapen.
4. Fyll i javascript koden som ska köras i textrutan **Value**. I exemplet ovan har ett enkelt javascript lagts till som navigerar användaren till en viss adress. Sådan navigation kan lika bra skapas via en extern länk.
5. Tryck på knappen **OK** för att spara.

## Lägga till filtrering för andra webbdelar

Process Navigator har stöd för att filtrera andra webbdelar baserat på vad användaren klickar på i Visio diagram. Detta kan vara mycket användbart för att exempelvis filtrera en webbdel som visar en lista med processdokument på samma sida som webbdelen för Process Navigator. Process Navigator kan filtrera en eller flera andra webbdelar baserat på upp till två filter som ställs in.

I Visio diagrammet behöver det skapas egna egenskaper på figurer för att filtrering ska vara möjlig. Egenskaperna som skapas på olika figurer måste ha samma namn. För olika figurer sätts olika värden på egenskaperna.

Använd följande steg för att sätta filteregenskaper på figurer i diagrammet:

1. Markera den figur som filtret ska skapas på.
2. Klicka med höger musknapp på figuren och välj **Data + Define Shape Data...** från snabbmenyn. Följande dialog visas där egna egenskaper kan skapas på figuren.

Define Shape Data

Label: Process

Type: String Language: Swedish (Sweden)

Format: Calendar:

Value: Process A

Prompt:

Properties:

Label	Type	Format
Process	String	

< >

? New Delete OK Cancel

3. I textrutan **Label** skriv namn på filtret som namn på egenskapen.
4. Fyll i filtervärdet i textrutan **Value**. En del webbdelar stödjer flera filtervärden på samma filter. För att ange flera filtervärden på filtret använd semikolon som separator mellan värdena, ex. Process A; Process B.
5. Tryck på knappen **OK** för att spara filtret.

## Visa Visio diagram i SharePoint

När diagrammet är färdigt så kan det visas i SharePoint mha. webbdelen för Process Navigator. Avsnittet nedan beskriver hur diagrammet publiceras i SharePoint och hur webbdelen ställs in för att visa diagrammet samt eventuellt filtrera andra webbdelar baserat på val som användaren gör i diagrammet.

### Publicera diagrammet i SharePoint

Visio diagrammet lagras på lämplig plats i SharePoint. Exempelvis i ett dokumentbibliotek på samma webbplats som webbdelen för Process Navigator ska placeras på. Se till att alla användare som ska använda webbdelen har läsrättigheter till diagrammet så det kan visas i webbdelen.

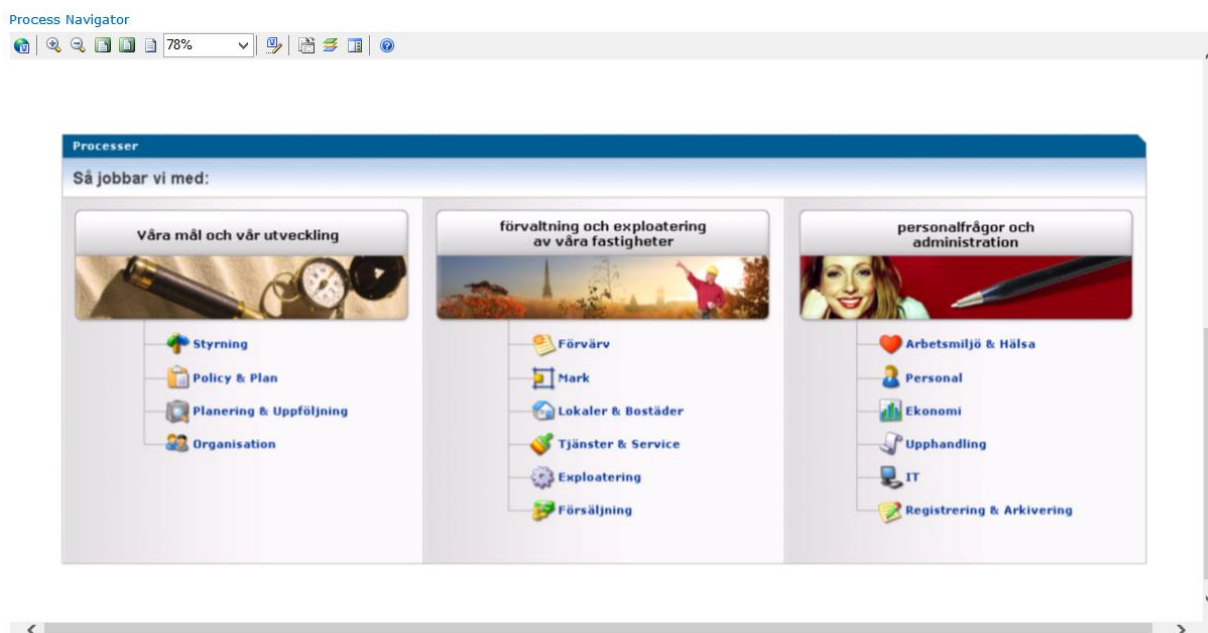
### Lägga till webbdelen för Process Navigator

Webbdelen för Process Navigator visar diagrammet för slutanvändaren. Webbdelen kan ställas in på olika sätt för att visningen ska bli så bra som möjligt för användaren.

Använd följande steg för att lägga till webbdelen för Process Navigator:

1. Starta en webbläsare och öppna en SharePoint plats där Process Navigator har installerats.
2. Öppna den webbplats där webbdelen ska placeras.
3. I verktygsfältet på sidan under fliken **Sida** klicka på knappen **Redigera**.
4. I verktygsfältet på sidan under fliken **Infoga** klicka på knappen **Webbdel**.
5. I listan **Kategorier** välj **Axalon SP Series**.
6. Markera webbdelen **Process Navigator** och tryck sedan på **Lägg till**.
7. Webbdelen läggs nu till på sidan.
8. Fäll ned webbdelsmenyn på webbdelen och välj **Redigera webbdel**.
9. I listan som visas till höger ställ in önskad titel på webbdelen, höjd, bredd osv. som du vill att webbdelen ska visas på sidan.
10. Under avsnittet **Navigatorinställningar** finns inställningar specifika för Process Navigator. Skriv i sökvägen till Visio diagrammet i textrutan **Sökväg till Visio fil**.
11. Tryck på knappen **OK** för att spara inställningarna.

Nedan visas ett exempel på hur det kan se ut när webbdelen har lagts till på en webbplats.



### Inställningar i webbdelen

Webbdelen för Process Navigator har ett antal inställningar som är specifika för Process Navigator. Tabellen nedan listar dessa inställningar med en beskrivning av hur inställningarna används.

Inställning	Beskrivning
<b>Sökväg till Visio fil</b>	Anger sökvägen till den Visio fil som ska visas initialt i webbdelen. Använd gärna en relativ sökväg till Visio filen.
<b>Namn på figuregenskap 1 att exponera</b>	Anger namn på den första figuregenskapen som ska exponeras för filtrering av andra webbdelar baserat på val i Visio diagrammet.
<b>Initialt filtervärde för figuregenskap 1</b>	Anger ett initialt värde för filtret på figuregenskap 1 som ska användas när användaren kommer till sidan första gången.
<b>Namn på figuregenskap 2 att exponera</b>	Anger namn på den andra figuregenskapen som ska exponeras för filtrering av andra webbdelar baserat på val i Visio diagrammet.
<b>Initialt filtervärde för figuregenskap 2</b>	Anger ett initialt värde för filtret på figuregenskap 2 som ska användas när användaren kommer till sidan första gången.
<b>Startsida</b>	Anger vilken sida (flik) i Visio diagrammet som ska visas initialt när användaren besöker sidan. 0 = senast sparad i Visio.
<b>Färg på sidor i Visio filen</b>	Anger vilken bakgrundsfärg som ska visas på sidor i diagrammet.
<b>Visa felmeddelanden</b>	Anger om fel som uppstår i navigatorn skall visas för användaren.
<b>Visa högerklicksmeny</b>	Anger om användaren skall kunna högerklicka i navigatorn och få fram en meny.
<b>Visa stömlinjer</b>	Anger om stömlinjer skall visas i navigatorn, dvs. rutnät i bakgrunden.
<b>Visa ram</b>	Anger om en ram skall visas runt sidan i Visio diagrammet.
<b>Visa sidoflikar</b>	Anger om flikar för navigering bland sidor i Visio diagrammet skall visas.
<b>Visa egenskapsdialog</b>	Anger om användaren skall kunna välja att visa egenskaper för en figur i Visio diagrammet.
<b>Visa rullningslistor</b>	Anger om rullningslistor skall visas om inte Visio diagrammet rymmer i webbdelen.
<b>Visa verktygsfält</b>	Anger om verktygsfältet skall visas i navigatorn.

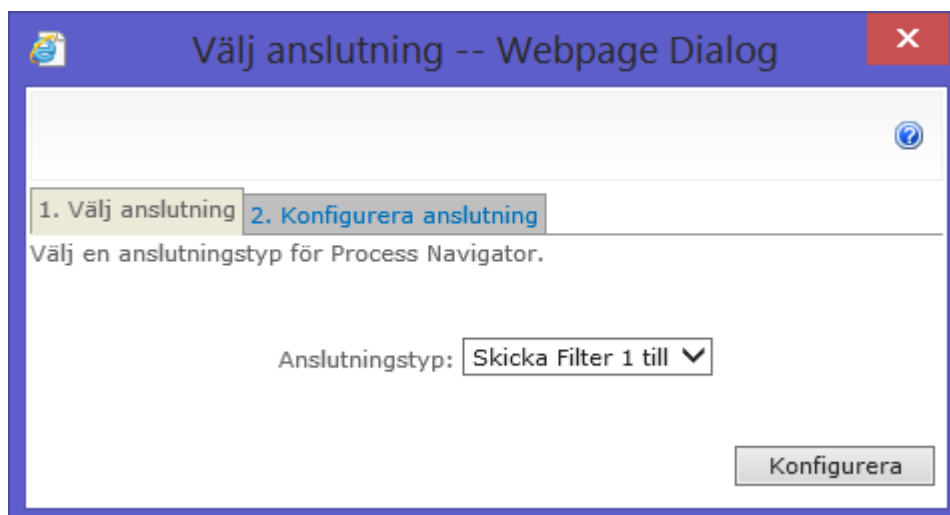
<b>Zooma</b>	Anger hur diagrammet ska zoomas initialt och mellan byten av sidor i diagrammet. Exempel på zoom-värden: -1 = hela sidan -2 = sidbredd -3 = senast sparade 0,5 = 50% 1 = 100%
<b>Sökväg till Visio 2013 Viewer installation</b>	Anger var nedladdningsbar installation till Microsoft Visio Viewer 2013 finns. Om användaren inte har Visio Viewer installerad så kan webbdelen fråga användaren om denne vill installera Visio Viewer och starta installationen. Detta kräver att användaren har tillräcklig behörighet på sin dator samt att inställningarna i webbläsaren tillåter nedladdning och installation av ActiveX-kontroller.
<b>Språkkod</b>	Önskad språkkod, ex. 1033 för engelska, lämna tomt för att använda aktuell webbplats språk.

## Filtrera andra webbdelar

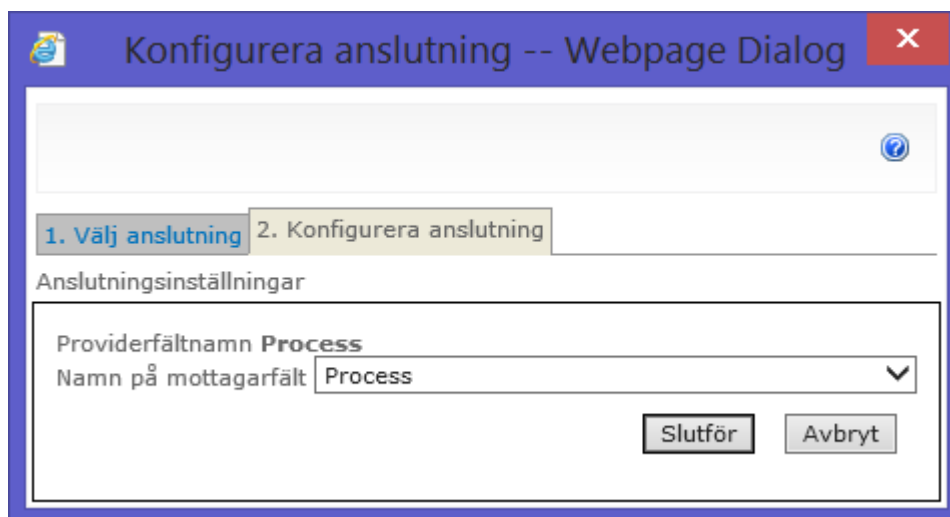
Process Navigator har stöd för att filtrera andra webbdelar baserat på vad användaren klickar på i Visio diagram. Detta kan vara mycket användbart för att exempelvis filtrera en webbdel som visar en lista med processdokument på samma sida som webbdelen för Process Navigator. Process Navigator kan filtrera en eller flera andra webbdelar baserat på upp till två filter som ställs in. Filtrering av andra webbdelar sätts upp via webbdelskopplingar.

Innan en webbdelskoppling kan sättas upp måste först Visio diagrammet förse med filteregenskaper på de figurer som användaren ska klicka på för att filtrera (se avsnittet **Lägga till filtrering för andra webbdelar** ovan). I webbdelen för Process Navigator måste sedan inställningarna **Namn på figuregenskap 1 att exponera** och **Namn på figuregenskap 2 att exponera** användas för att ange vilket eller vilka egenskapsnamn i Visio diagrammet som innehåller filtervärden. Efter detta kan filtrering av andra webbdelar sättas upp enligt följande steg:

1. På den sida i SharePoint där webbdelen för Process Navigator finns samt en webbdel som ska filtreras baserat på val i Visio diagrammet välj **Redigera** från fliken **Sida**.
2. Fäll ned webbdelsmenyn på webbdelen som ska filtreras och välj **Redigera webbdel**.
3. Fäll ned webbdelsmenyn på webbdelen som ska filtreras och välj **Anslutningar + Hämta Filtervärden från + titeln på webbdelen för Process Navigator**. En dialog visas för att skapa filterkopplingen visas enligt nedan.



4. Välj i rutan **Anslutningstyp** om filter ska hämtas från den första eller den andra filteregenskapen (enligt inställningarna i webbdelen för Process Navigator). Tryck på knappen **Konfigurera**. Nästa steg i dialogen visas enligt nedan för koppling av filtret till ett fält i den webbdelen som filtreras.



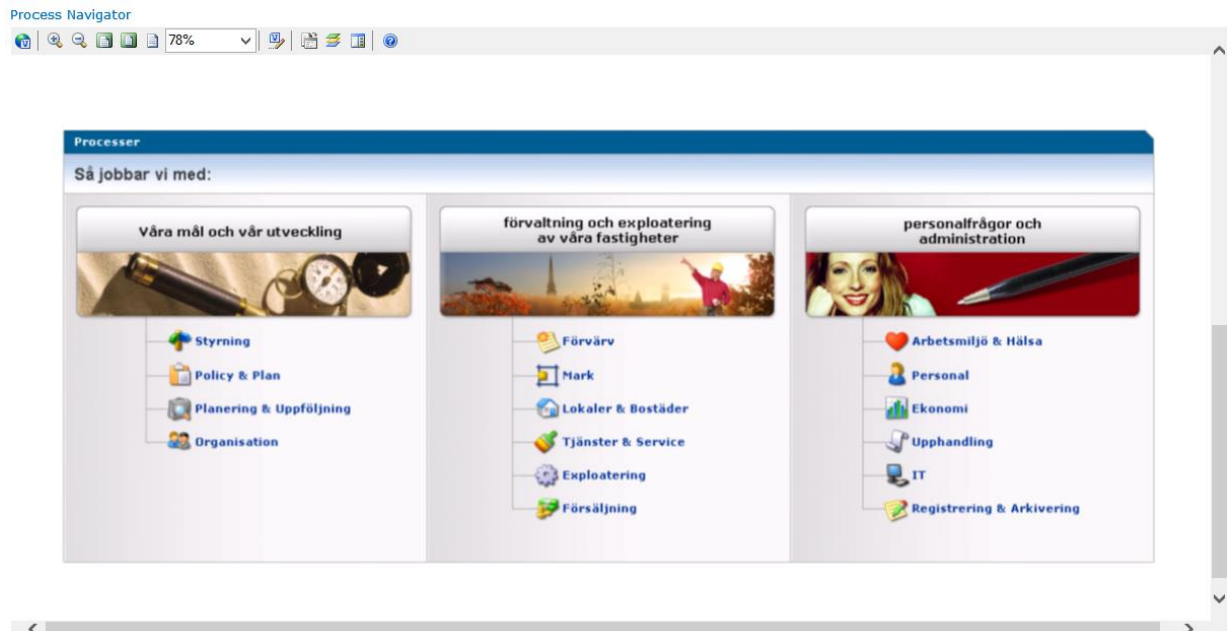
5. Välj det fält som ska filtreras i listan **Namn på mottagarfält**. Klicka på **Slutför** för att skapa filterkopplingen.
6. Välj **Spara** från fliken **Sida**
7. Webbdelen ska nu filtreras när användaren markerar figurer i Visio diagrammet som har aktuell filteregenskap satt till något värde.

## Navigera i Visio diagram i SharePoint

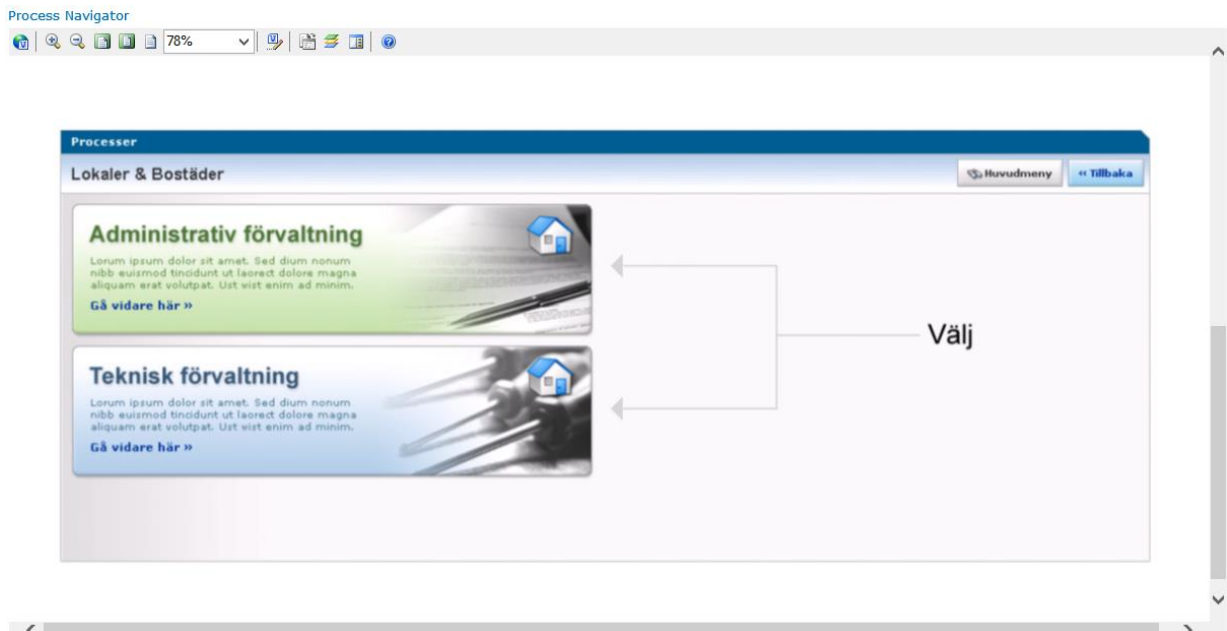
När Visio diagram har publicerats till SharePoint och webbdelen för Process Navigator har konfigurerats att visa diagrammet kan slutanvändarna börja använda sidan i SharePoint för att visa diagrammet. Användaren kan beroende på inställningarna i webbdelen få tillgång till verktygsfältet i webbdelen, tillgång till flikarna i diagrammet

osv. Användaren har alltid möjlighet att se innehållet i diagrammet och navigera sig fram i diagrammet enligt den navigering som lagts upp i diagrammet.

Följande bilder visar exempel på hur det kan se ut för användaren vid navigation i diagram.



Startsida i diagrammet för användaren



Användaren har navigerat från startsidan till nästa del av diagrammet



Process Navigator



**Processer**

Lokaler & Bostäder Huvudmeny Tillbaka

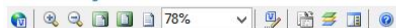
**Teknisk förvaltning**

Lorum ipsum dolor sit amet. Sed dium nonum nibb euismod tincidunt ut laoreet dolore magna aliquam erat volutpat. Ust vist enim ad minim.

Drift / Fastighetsskötsel	Planerat underhåll	Lokalförändringar
<ul style="list-style-type: none"> <li>Media »</li> <li>Reparationer »</li> <li>Felhantering »</li> <li>Avfall »</li> <li>Renhållning »</li> <li>Tillsyn »</li> <li>Skadehändelser »</li> </ul>	<ul style="list-style-type: none"> <li>Utvändigt »</li> <li>Invändigt »</li> <li>Installationer »</li> <li>Tomt »</li> </ul>	<ul style="list-style-type: none"> <li>Modernisering »</li> <li>Om- och tillbyggnad »</li> <li>Lokalanpassningar »</li> <li>Energibesparing »</li> <li>Handkappsåtgärd »</li> <li>Brandskydd »</li> </ul>

Nästa nivå i diagrammet

Process Navigator



**Processer**

Lokaler & Bostäder Huvudmeny Tillbaka

**Teknisk förvaltning**

Planerat underhåll - Invändigt

Löpande	Planerat
<p><b>Service</b></p> <p>Lorum ipsum dolor sit amet. Sed dium nonum nibb euismod tincidunt ut laoreet dolore magna aliquam erat volutpat. Ust vist enim ad minim.</p> <p> <a href="#">Öppna checklista här »</a></p>	<p><b>Drift</b></p> <p>Lorum ipsum dolor sit amet. Sed dium nonum nibb euismod tincidunt ut laoreet dolore magna aliquam erat volutpat. Ust vist enim ad minim.</p> <p> <a href="#">Öppna arbetsbeskrivning här »</a></p>
	<p><b>Planerat</b></p> <p>Lorum ipsum dolor sit amet. Sed dium nonum nibb euismod tincidunt ut laoreet dolore magna aliquam erat volutpat. Ust vist enim ad minim.</p> <p> <a href="#">Öppna mall för arbetsprogram här »</a></p>

Sista nivån i diagrammet med externa länkar till dokument



The screenshot displays the Axalon Process Navigator SP interface. The main content area is titled "Processer" and "Så jobbar vi med:", showing three process categories with their respective sub-processes:

- Våra mål och vår utveckling**
  - Styrning
  - Policy & Plan
  - Planering & Uppföljning
  - Organisation
- förvaltning och exploatering av våra fastigheter**
  - Förvärv
  - Mark
  - Lokaler & Bostäder
  - Tjänster & Service
  - Exploatering
  - Försäljning
- personalfrågor och administration**
  - Arbetsmiljö & Hälsa
  - Personal
  - Ekonomi
  - Upphandling
  - IT
  - Registrering & Arkivering

On the right side, there is a "Filtrerade webbdel" panel showing a list of filtered documents:

Typ	Namn	Process
Processdokument	1	Personal
Processdokument	2	Personal

Below the list is a button labeled "Lägg till dokument".

*Exempel på filtrering av en annan webbdel, i detta fall en webbdel som visar dokument filtrerade på process.*